



Agència Catalana
de l'Aigua



Calendari de treball i declaració de mesures de consulta per a la revisió del Pla de gestió del Districte de conca fluvial de Catalunya

***Compliment de l'article 14a del
Reglament de la Planificació Hidrològica
(Decret 380/2006)***

Juliol de 2013



Generalitat de Catalunya
**Departament de Territori
i Sostenibilitat**

ÍNDIX

1.	Objecte del present document	3
2.	Calendari de treball previst per a la revisió del Pla de Gestió de Districte de Conca Fluvial de Catalunya	5
3.	Declaració de les mesures de consulta.....	9
3.1.	MESURES DE CONSULTA ADOPTADES	9
3.2.	ESQUEMA DE PARTICIPACIÓ I CALENDARI.....	10
3.2.1.	<i>Organització territorial dels nuclis de debat.....</i>	<i>13</i>
3.3.	MAPA D'ACTORS.....	13
3.4.	EINES DE SUPORT	14

1. Objecte del present document

El present document s'ha elaborat en compliment del previst a l'Article 14 del Reglament de la planificació hidrològica aprovat mitjançant el Decret 380/2006, de 10 d'octubre, publicat al DOGC núm. 4740 de 16 d'octubre de 2006, així com de l'Article 14 de la Directiva 2000/60/CE del Parlament Europeu i del Consell, de 23 d'octubre de 2000 (en endavant DMA), per la qual s'estableix un marc comunitari d'actuació en l'àmbit de la política d'aigües a la Unió Europea.

En compliment d'aquestes normes, i com a pas previ a la revisió del Pla de gestió del Districte de conca fluvial de Catalunya, l'Administració hidràulica competent ha de publicar i posar a disposició de la ciutadania un calendari de treball i una declaració de les mesures de consulta que s'adoptaran en la revisió del Pla. El Reglament de la planificació hidrològica disposa que aquest calendari de treball i declaració de mesures de consulta s'haurà de posar a disposició de la ciutadania com a mínim tres anys abans de la publicació i entrada en vigor del Pla o revisió d'aquest.

A aquest efecte, l'Agència Catalana de l'Aigua ha iniciat les tasques de revisió de la planificació amb la finalitat de què estigui aprovat i publicat el Pla de gestió del Districte de conca fluvial de Catalunya i el Programa de mesures a finals de 2015 d'acord amb l'establert als articles 11 i 17 del Reglament de la planificació hidrològica. A tal fi, el primer pas a donar d'acord amb l'article 14 del Reglament de la planificació hidrològica és publicar i posar en coneixement de la ciutadania el present document amb els següents continguts:

- **Calendari de treball** amb el desenvolupament temporal de les tasques previstes fins a la publicació i entrada en vigor del nou Pla de gestió del Districte de conca fluvial de Catalunya (2n. cicle de planificació: 2015-2021), tal i com s'exposa en l'apartat 2 del present document.
- **Programa de treball que inclou la declaració de les mesures de consulta i participació** que està previst seguir en el procés de revisió del Pla de gestió i el Programa de mesures associat, que es desenvolupa en l'apartat 3 del present document.

2. Calendari de treball previst per a la revisió del Pla de Gestió de Districte de Conca Fluvial de Catalunya

El calendari que es presenta a continuació és el resultat de la planificació temporal programada per l'Agència Catalana de l'Aigua en relació al procés de revisió i aprovació del Programa de mesures i del Pla de gestió del Districte de conca fluvial de Catalunya (veure **Annex 1**), en compliment del marc normatiu contingut al Decret 380/2006 de 10 d'octubre. Els processos de consulta i informació pública previstos en la revisió del Programa de mesures i del Pla de gestió s'articularen a través del Consell per a l'Ús Sostenible de l'Aigua (CUSA), el qual ha vist reforçades les seves funcions en ser configurat també com l'òrgan de participació pública en l'elaboració dels instruments de la planificació hidrològica tal i com disposa l'art. 11.8 del text refós de la legislació en matèria d'aigües de Catalunya, aprovat pel Decret legislatiu 3/2003, de 4 de novembre. Així mateix el calendari es posarà en coneixement del públic a través de la WEB de l'Agència Catalana de l'Aigua. Per assegurar la seva difusió i arribada al públic en general es publicarà al Diari Oficial de la Generalitat de Catalunya que el referit document es troba disponible per a la seva consulta en la pàgina web de l'Agència. El calendari de treball que s'adjunta en l'**Annex I** consta de:

- **Una primera fase**, que dóna compliment a l'article 14.a del Reglament de la Planificació hidrològica, aprovat pel Decret 380/2006. Aquest precepte requereix l'elaboració i publicació del calendari d'actuacions i el model de participació a desenvolupar en el procés de redacció del Pla de gestió del Districte de conca fluvial de Catalunya (PGDCFC). Aquest document és presentarà al Consell per a l'Ús Sostenible de l'Aigua (CUSA), ateses les seves funcions d'òrgan d'assessorament i de participació pública, i al Consell d'Administració (CA) de l'ACA per a la seva informació i valoració, en quant a òrgan de govern en règim de participació de l'Agència. També es posarà a la disposició del públic en general a través de la pàgina WEB de l'ACA; així mateix es publicarà en el Diari Oficial de la Generalitat de Catalunya que aquest document es troba a disposició del públic per al seva consulta a la pàgina web de l'Agència.

- **Una segona fase** en la qual s'elabora l'Esquema de Temes Importants (ETI) d'acord amb l'Article 14.b del Reglament de la planificació hidrològica. Aquest document ha de permetre destacar els principals problemes que el Pla de gestió i el Programa de mesures han d'afrontar. La base per a la redacció de l'Esquema de Temes Importants és el document de pressions i impactes sobre les masses d'aigua (document IMPRESS) que l'Agència Catalana de l'Aigua ha de redactar d'acord amb l'establert a l'article 15 i l'Annex III del Reglament de Planificació hidrològica (Decret 380/2006). El document IMPRESS serà informat al Consell per a l'Ús Sostenible de l'Aigua (CUSA) i al Consell d'Administració (CA) de l'ACA, i posteriorment tramès al Ministerio. A partir de la documentació tècnica del document IMPRESS, es redactarà l'Esquema de Temes Importants (ETI). Aquest document és un resum dels principals problemes i línies d'actuació prioritàries per tal d'assolir els objectius de la Directiva marc de l'aigua. L'ETI serà també informat al Consell d'Administració de l'ACA (juntament amb l'IMPRESS) i al CUSA, i posteriorment, a l'igual que el calendari de treball i la declaració de les mesures de consulta, gaudirà dels mateixos mitjans de publicitat i difusió a través de la pàgina WEB de l'ACA, i l'anunci d'aquesta publicació al Diari Oficial de la Generalitat de Catalunya.
- **Una tercera fase** en la qual es redactarà la proposta de Programa de mesures (**Fase 3a**), i el Pla de gestió del Districte de conca fluvial de Catalunya (**Fase 3b**).
 - **En la fase 3a**, la redacció del Programa de mesures anirà acompanyat de l'Informe de Sostenibilitat Ambiental preliminar (ISA preliminar), que posteriorment es remetrà al l'Òrgan ambiental competent per a que procedeixi a la seva informació pública i consultes. Una vegada conclòs aquest tràmit l'òrgan ambiental elabora el document de referència, que serveix de base per redactar l'Informe de Sostenibilitat Ambiental definitiu (ISA). L'informe de sostenibilitat ambiental, d'acord amb l'establert als articles 9 i 10 del Reglament de planificació hidrològica, juntament amb la proposta de Programa de mesures, es presentarà al Consell d'Administració de l'ACA, com a pas previ a l'inici del tràmit de consulta pública, i es trametrà al CUSA per a que emeti el pertinent dictamen. La consulta pública del Programa de Mesures i l'Informe de Sostenibilitat ambiental s'efectuarà una vegada

efectuada la consulta interdepartamental de la Generalitat. El PM gaudirà d'un termini de tres mesos de tràmit d'audiència específica per a interessats i altres òrgans de la Generalitat de Catalunya, i sis mesos d'informació pública. Finalment, amb les respostes del procés d'informació pública i tràmit d'audiència, i l'ISA, es redactarà la proposta de memòria ambiental que serà tramesa a l'Òrgan ambiental competent, de conformitat amb el previst a la normativa d'avaluació de plans i programes. Realitzats tots aquests tràmits el Programa de Mesures es sotmet al Consell d'Administració de l'ACA. Efectuat aquest tràmit l'expedient es trameta al departament d'adscripció de l'Agència per tal que impulsi i ultimate la seva tramitació fins que sigui aprovat pel Govern de la Generalitat de Catalunya mitjançant acord.

- o **En la fase 3b**, l'Agència Catalana de l'Aigua redactarà la proposta del Pla de gestió del Districte de conca fluvial de Catalunya (PGDCFC), i la presenta al Consell d'Administració de l'ACA (CA) i també la trametrà al CUSA, com a Òrgan deliberant d'assessorament i participació en la planificació de l'ACA. La proposta del PGDCFC gaudirà d'un procés de consultes prèvies amb altres Òrgans de la Generalitat i Conselleries d'acord amb l'Article 15.1 del Reglament de la Planificació hidrològica.

Posteriorment, la proposta de Pla es publica en el DOGC i es posa a disposició del públic de conformitat amb el previst a l'art. 15.2 del Reglament de la planificació hidrològica, per tal que es puguin presentar les observacions que siguin pertinents durant un termini mínim de 6 mesos. Simultàniament, s'ha de complir la resta de tràmits preceptius com ara l'audiència específica als interessats i sol·licituds d'Informes i dictàmens

L'ACA farà la valoració de les alegacions i modificada el contingut del Pla si s'escau, efectuant la redacció definitiva, la qual s'haurà de sotmetre a la consideració del Consell d'Administració de l'Agència, com a pas previ a la tramesa de la documentació al Departament d'adscripció de l'Agència, el qual sol·licitarà el corresponent informe al Ministeri d'Agricultura, Alimentació i Medi Ambient, tal i com preveu l'art. 14.5 del reglament de la planificació hidrològica.

- **Una quarta fase** on finalment s'iniciarà el procés d'aprovació i publicació del Programa de Mesures i del Pla de Gestió del Districte de conca fluvial de Catalunya, donant compliment als articles 10 i 17 del Reglament de la Planificació hidrològica de Catalunya, aprovat pel Decret 380/2006.

El Pla de gestió del Districte de conca fluvial de Catalunya, a més del resum del Programa de mesures relatiu al Districte de conca fluvial de Catalunya, i de les corresponents determinacions normatives, inclourà els continguts detallats a l'article 13 del Reglament de la planificació hidrològica. Serà publicat al DOGC i tramès al Ministerio competent en matèria de medi ambient per a que sigui enviat a la Comissió Europea.

3. Declaració de les mesures de consulta

En compliment de l'Article 14 del Reglament de la planificació hidrològica aprovat mitjançant el Decret 380/2006, i de l'Article 14 de la DMA, la revisió del Programa de mesures i del Pla de gestió del Districte de conca fluvial de Catalunya, s'han de dur a terme mitjançant un procés participatiu que garanteixi la informació, la consulta i la participació activa dels ciutadans i ciutadanes.

Seguint els mandats de la Directiva marc de l'aigua (DMA), cal iniciar la revisió del Pla de gestió del Districte de conca fluvial de Catalunya amb l'objectiu de poder-lo tenir aprovat i publicat a finals de 2015.

El context social i econòmic actual dista molt del context en que es va redactar el vigent Pla de gestió, al 2005, així com la diagnosi i coneixement de l'estat del medi, i l'estat de les mesures de mitigació i correcció de les pressions que afecten o poden afectar el medi. Alhora, la complicada situació econòmica, implica l'optimització de recursos i l'ús de fórmules més senzilles de consulta dels documents esmentats i del procés de planificació exposat, sense abandonar l'essència que emana de la DMA, i sense caure en una excessiva simplificació que buidi de contingut el procés participatiu en si mateix. Així, l'estructura del procés de participació serà similar a la practicada en el període 2006-2010 per la redacció del Pla de gestió del Districte de conca fluvial de Catalunya, encara que més simplificada tant pel que fa als grups territorials com per al nombre de sessions, i es potenciarà la participació a través de la WEB de l'ACA.

3.1. Mesures de consulta adoptades

Tal i com s'ha exposat al Capítol 2 del present document, i al calendari establert a l'Annex I, les mesures d'informació i posada en coneixement del calendari i model de consulta (present document) i de l'esquema de temes importants, es realitzaran a través de la seva publicació a la WEB de l'ACA (anunciat a través del Diari Oficial de la Generalitat de Catalunya), i estaran a la disposició dels interessats a les seus de l'Agència Catalana de l'Aigua. El Programa de mesures amb l'Informe de Sostenibilitat

Ambiental, serà objecte, a més, d'un tràmit d'audiència de tres mesos als departaments de la Generalitat, administracions i entitats amb competències o interessos en el cicle de l'aigua, a un tràmit d'informació pública de sis mesos, d'acord amb els apartats 3 i 4 de l'Art. 10 del Reglament de la Planificació hidrològica. Per la seva part, la proposta de Pla de gestió s'ha de publicar al DOGC i s'ha de posar a disposició del públic al menys un any abans de la data prevista per la publicació del Pla, per tal que puguin presentar-se les observacions que es considerin oportunes durant un termini mínim de sis mesos (veure capítol 2 i Annex I del present document).

Adicionalment, es realitzarà, dins del procés de mesures de consulta en la redacció i revisió del Programa de mesures i Pla de gestió, un seguit de reunions, debats i anàlisi de documents a nivell territorial, amb participació de la ciutadania interessada, els principals implicats i usuaris, que anomenarem **nuclis de debat territorial (NDT)**. Aquests nuclis de debat territorial (NDTs) s'organitzaran a nivell de Demarcació territorial de l'Agència Catalana de l'Aigua, i tindran com a finalitat facilitar el procés de participació i implicació de la ciutadania en la revisió del Pla de gestió.

3.2. Esquema de participació i calendari

Tant la participació a través del Consell per a l'Ús Sostenible de l'Aigua, com a òrgan d'assessorament i de participació pública, com el procés de posada en coneixement al públic en general i participació pública, contingut al Reglament de la planificació hidrològica, es contempla i detalla al Capítol 2 del present document. Pel que fa al procés de participació activa a través de la ciutadania i interessats en general, aquesta s'articularà a través dels **nuclis de debat territorials (NDTs)**, que s'organitzaran territorialment (un per a cada Demarcació territorial que té l'ACA al Districte de conca fluvial de Catalunya). Aquest nivell de participació, de caràcter bidireccional entre l'administració de l'aigua i els interessats i la ciutadania en general, permetrà obtenir un flux bidireccional d'informació, l'accés a aquesta informació i la transparència en l'elaboració del Pla de gestió i Programa de mesures.

En aquest nivell de participació (els nuclis de debat territorial), els agents socials, usuaris i interessats, entren a formar part activa del procés de planificació. Es valorarà la diagnosi de l'estat de les masses d'aigua, s'efectuaran propostes sobre el caràcter

prioritari de determinades problemàtiques, i s'analitzaran les línies estratègiques que es contemplaran a la revisió del Pla de gestió del Districte de conca fluvial de Catalunya i Programa de mesures.

El procés de participació a través dels nuclis de debat territorial tindrà les següents fases (veure **Annexos II i III**):

Primera FASE. Sessions informatives:

- **Objectiu:** L'objectiu és mostrar i explicar el present document sobre el procés participació que es durà a terme en la redacció del Programa de mesures i Pla de gestió, així com el calendari d'execució dels treballs. Es realitzarà una reunió per a cada NDT on s'explicarà el present document.
- **Termini previst:** les reunions es realitzaran entre octubre i desembre de 2013.

Segona FASE. Debat IMPRESS i ETI:

- **Objectiu:** Consulta i valoració del document de diagnosi de l'estat de les masses d'aigua i les principals pressions que les afecten (document IMPRESS), i l'Esquema de temes importants que ha de servir com a base per a la redacció del Programa de mesures. S'analitzaran les principals línies d'actuació, i les possibles mesures a aplicar. En aquesta fase es realitzaran dues reunions per a cada NDT, una primera reunió per exposar la diagnosi, i una segona per al debat i l'anàlisi de les aportacions dels participants.
- **Termini previst:** les reunions es realitzaran entre gener i maig de 2014.

Tercera FASE. Anàlisi de les mesures i objectius de qualitat:

- **Objectiu:** Debat en relació a la proposta de Programa de mesures i Pla de Gestió del Districte de conca fluvial de Catalunya. Es debatran les principals mesures i el compliment d'objectius de qualitat a medi en funció de la capacitat tècnica i econòmica per a dur-les a terme, i es valorarà la percepció ciutadana vers als principals problemes. En aquesta fase es realitzaran dues reunions per a cada NDT,

una primera reunió per exposar les mesures, i una segona, per al debat de les mesures i l'anàlisi de les aportacions dels participants.

- **Termini previst:** les reunions es realitzaran entre novembre de 2014 i abril de 2015.

Quarta FASE. Retorn:

- **Objectiu:** Es realitzarà el retorn de propostes recollides a la proposta de revisió del Pla de Gestió del Districte de Conca Fluvial de Catalunya i Programa de mesures fruit del procés de participació de les fases 1, 2 i 3. El retorn preten tancar el procés de participació i informar als participants i interessats els resultats i les mesures finalment adoptades. Es realitzarà una reunió per a cada NDT.
- **Termini previst:** les reunions es realitzaran entre octubre i novembre de 2015.

En total, **5 reunions explicatives, de debat o de retorn, que es realitzaran en cada un dels NDTs** entre setembre de 2013 i novembre de 2015.

Aquest tipus de participació s'entén com un espai informatiu que s'estableix entre els responsables impulsors de la Directiva marc de l'aigua, l'Agència Catalana de l'Aigua i els actors de l'aigua, aquelles entitats i usuaris relacionats amb el cicle de l'aigua, ja sigui per motius econòmics, ambientals i/o socials.

Les sessions seran obertes a la ciutadania i, per tant, comptaran amb un llenguatge planer i entenedor per tal d'afavorir la implicació d'aquests agents i usuaris als diferents nivells de participació.

En aquest sentit, s'elaboraran documents resum amb informació específica, i llenguatge senzill, per tal de garantir la comprensió i la traçabilitat per part dels participants. Així mateix, es posarà a la disposició del públic un suport informàtic a través de la WEB de l'ACA per exhibir aquesta informació, garantint els principis de transparència i accessibilitat.

3.2.1. Organització territorial dels nuclis de debat

Els nuclis de debat són espais de participació propers al territori i organitzats sobre l'estructura territorial de l'Agència Catalana de l'Aigua, on debatrem la revisió del Pla de gestió del districte de conca fluvial de Catalunya i el Programa de mesures. Per aquesta raó, els nuclis de debat s'organitzen al Districte de conca fluvial de Catalunya per a la redacció del Pla de gestió i programa de mesures.

Així, es concreten 4 àmbits o nuclis territorials de debat i participació (coincidents amb les demarcacions territorials de l'ACA al Districte de conca fluvial de Catalunya):

- **Girona:** Conques de la Muga, conques litorals del cap de Creus, Fluvià, Ter i Daró
- **Barcelona 1:** Conques de la Tordera, Besòs, i conques litorals del Maresme
- **Barcelona 2:** Conca del Llobregat, conques del Garraf, i Foix
- **Tarragona:** conques del Gaià, Francolí, Riudecanyes, i conques litorals meridionals

3.3. Mapa d'actors

És vital disposar, per als processos de debat i consulta, amb d'un exhaustiu mapa d'actors que garanteixi la diversitat dels assistents, així com per comptar amb una visió prou completa del territori al respecte de la gestió de l'aigua. Aquesta eina, el mapa d'actors, és un element essencial del qual disposa l'Agència Catalana de l'Aigua fruit de la recollida de dades dels diferents actors en el moment de la redacció inicial de Pla de Gestió del Districte de conca fluvial de Catalunya durant els anys 2006-2010. El mapa d'actors recull una extensa base de dades de tots els sectors: el món municipalista, les empreses i indústria, pagesia, universitats i centres de recerca, les entitats gestores d'aigua, les entitats mediambientalistes, i en general totes les activitats vinculades amb l'aigua, com les pistes d'esquí, càmpings, balnearis, etc.

Comptar amb un extens mapa d'actors permetrà poder realitzar convocatòries amb suficient representació per proveir el debat amb els principals implicats i coneixedors del territori.

3.4. Eines de suport

Per tal de poder dur a terme el treball de participació a través dels nuclis de debat territorial, es posarà a la disposició del públic (a través de la WEB o en les reunions que es realitzin a través dels NTD) un seguit d'eines de suport que facilitaran aquesta tasca, i permetran, també, la participació no presencial que suplirà la mancança de més reunions al territori, i complementarà i reforçarà la participació de tota la ciutadania.





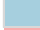



Eines de suport	Continguts	Públic destinatari
DOCUMENTS Actualització i resum esquemàtic del document IMPRESS per nuclis de debat	Problemàtiques de les aigües de Catalunya	Participants
DOCUMENTS Actualització i resum esquemàtic del Pla de Mesures	Mesures per a la gestió de les aigües de Catalunya	Participants
DOCUMENTS Document de Retorn	Document explicatiu de les mesures acollides o rebutjades	Participants
EINES Mapes d'actors	Base de dades dels potencials participants en els debats	Públic en General
EINES Apartat al web de l'ACA	Creació d'espais que permetin el seguiment del debat per les persones que consultin el web de l'ACA.	Públic en General

ANNEXOS

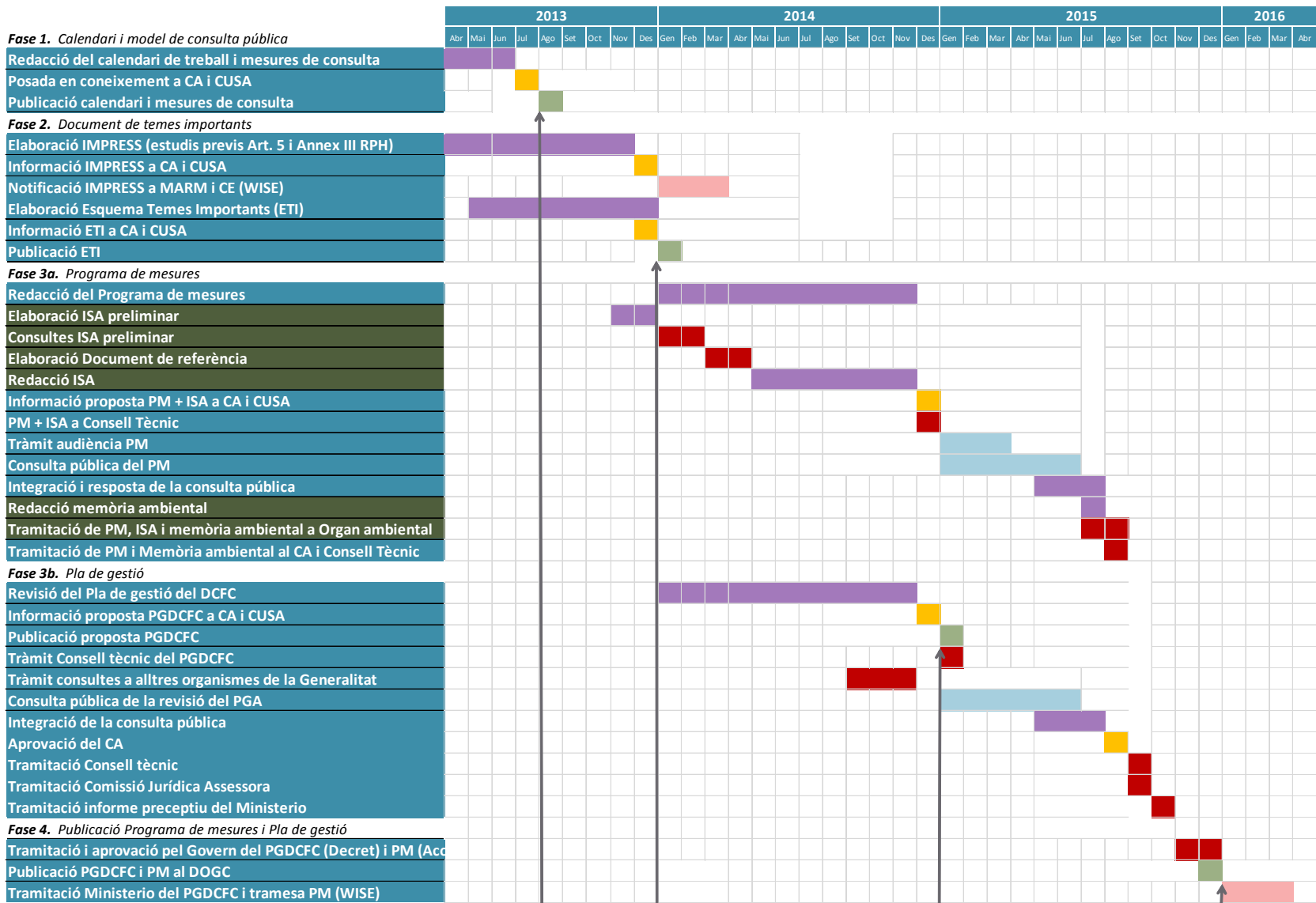
ANNEX I

Calendari de treball previst per a la revisió del Pla de gestió de Districte de Conca fluvial de Catalunya

Llegenda

-  Treball tècnic ACA
 -  Posada en coneixement al públic
 -  Aprovació/informació CA i/o CUSA
 -  Tràmit organismes de la Generalitat o de l'Estat (fora ACA)
 -  Període informació pública
 -  Tramesa informació institucional a l'Administració General de l'Estat i Unió Europea si s'escau
-
-  Tasques a realitzar d'acord amb la normativa de planificació hidrològica
 -  Tasques a realitzar d'acord amb l'avaluació ambiental estratègica de Plans i Programes

CALENDARI I PLA DE TREBALL DE REVISIÓ DEL PLA DE GESTIÓ DEL DISTRICTE DE CONCA FLUVIAL DE CATALUNYA (2013 - 2015)



Agost 2013: Publicació mesures consulta

Des 2013: Publicació ETI

Des 2014: Proposta de PGDCFC

Des 2015: Publicació PGDCFC i PM

ANNEX II

Calendari de les mesures de consulta

ANNEX III

Fases del procés participatiu (nuclis de debat territorial)

1a. FASE: Sessions informatives

Materials:

- Document calendari i model del procés participatiu
- Espai específic dins del web de l'ACA
- *Enquesta de percepció*

Sessions:

- **Total 4 Sessions informatives:** una a cada nucli de debat territorial

2a. FASE: Debat IMPRESS i ETI

Materials:

- Document Esquema de temes importants: format accessible als participants.

Sessions:

- **Total 8 sessions:** dues sessions a cada un dels 4 nuclis de debat territorial per debatre l'esquema de tems importants i la diagnosi de l'estat de les masses d'aigua i principals pressions al medi:
 - en una primera ronda de reunions s'analitzarà l'IMPRESS i l'ETI
 - a la segona ronda de reunions es recolliran i debatran les aportacions dels participants

3a. FASE: Anàlisi de les mesures si objectius de qualitat

Materials

- Pla de Mesures esquemàtic i Pla de gestió

Sessions

- **Total 8 sessions:** dues a cada un dels 4 nuclis de debat territorial per debatre mesures a contemplar dins del Pla de gestió i els objectius de qualitat a fixar al Pla
 - en una primera ronda de reunions es debatrà sobre la proposta de mesures i objectius de qualitat
 - en una segona ronda de reunions es recolliran i debatran les aportacions dels participants.

4a. Fase: Retorn

Sessions

- Total 4 sessions: 1 reunió per a cada nucli de debat territorial per:
 - informar del procés d'exposició pública, i explicar les mesures recollides al PM i PGDCFC

Avaluació del procés participatiu

- Difusió dels resultats



**Agència Catalana
de l'Aigua**